

**Kvalitetsstrategiens fokusområder 2026–2030:**

1. Vi vil skabe erhvervsrettede og inkluderende læringsmiljøer.
2. Der skal være fokus på sammenhængende uddannelsesforløb og stærke overgange.
3. Elevernes høje trivsel skal bevares.
4. Vi har fokus på øget rekruttering og gennemførelse.
5. Vi arbejder datainformeret og ledelsesforankret med kvalitetsarbejde.

# Selvevaluerings- og opfølgingsplan

2025-2026

Louise Elmgaard Thiem – maj 2026



DIAKONISSESTIFTELSEN

VI SER ALTID MENNESKET

## Selvevaluering tager udgangspunkt i kerneopgaven



## Selvevaluering udspringer af Kvalitetsstrategien

Kvalitetsstrategien har følgende strategiske fokusområder 2026–2030:

1. Vi vil skabe erhvervsrettede og inkluderende læringsmiljøer.
2. Der skal være fokus på sammenhængende uddannelsesforløb og stærke overgange.
3. Elevernes høje trivsel skal bevares.
4. Vi har fokus på øget rekruttering og gennemførelse.
5. Vi arbejder datainformeret og ledelsesforankret med kvalitetsarbejde.

Kvalitetsstrategien har følgende 4 overordnede formål:

- At understøtte, at SOSU-uddannelserne på Diakonissestiftelsen har det rette faglige indhold og niveau og den rette pædagogiske kvalitet samt er relevante i forhold til arbejdsmarkedet og samfundet løbende.
- At sikre dokumentation af SOSU-uddannelserne på Diakonissestiftelsens kvalitetsprocesser, aktiviteter og mål. Kvalitetsudvikling skal være anvendelsesorienteret og meningsfuldt for elever, undervisere, aftagere og fællesfunktioner samt skabe gennemsigtighed i



forhold til myndigheds- funktion og eksterne interessenter.

- At skabetydelighed omkring ansvar, koordinering og kommunikation mellem undervisere, ledere og stabsfunktioner på SOSU-uddannelserne på Diakonissestiftelsen.
- At medvirke til at understøtte Diakonissestiftelsens formål og vedtægt.

## **Kvalitetssikring og udvikling af undervisningen**

- Lokale undervisningsplaner (LUP),
- Lærerplaner
- Fælles pædagogisk-didaktisk grundlag (FPDG)

Der er fokus på fagligt indhold, pædagogisk tilrettelæggelse af undervisning, antal lektioner og omfang af vejledning og elevsamtaler.

Administration og teknisk personale understøtter og skaber rammerne for uddannelsen. Ledelsen sætter retning og faciliterer, at rammer og retning hænger sammen.

Der afholdes årligt en selvevalueringsdag for alle undervisere og andre ansatte, hvor der fremlægges nøgletal på gennemførelse, frafaldsårsager, fravær, søgning og trivselsevalueringer.



## Opfølgingsplan 2025 og indsatser 2026

– skal ses i sammenhæng med Resultatvurderingen

(se resultatvurdering 2025 her: [Diakonissestiftelsen](#))

|                     |   |
|---------------------|---|
| <b>Fokusområde:</b> | <b>Rekruttering afelever fra Grundskolen til GF1 og GF2</b><br><br>De seneste år har det ikke været muligt for Social- og sundhedsuddannelserne på Diakonissestiftelsen at starte et Grundforløb 1-hold til august, fordi ansøgertallet har været for lille, og de få elever, der var, fik hjælp til at starte på en anden SOSU-skole.<br><br>Forud for det har vi de sidste fire år ligget mellem 12 – 20 førsteprioritetsansøgninger til vores Grundforløb 1 (med undtagelse af 2020, hvor vi ikke kunne oprette et hold, og hvor der i alt kun var 10 ansøgere fra start, hvor flere efterfølgende trak sig). Vi må fortsat konstatere, at det er overordentligt svært at tiltrække elever direkte fra grundsko lens 9./10. klasse til et Grundforløb 1 på Frederiksberg.<br><br>Vi har til og med 2022 har haft et stabilt Grundforløb 2-optag – vi har oprettet 3 hold 2 x årligt (januar og august) med ca. 80-90 elever pr. optag.<br>I 2023 oplevede vi dog voldsom nedgang i tallene med 96 Grundforløb 2-elever i alt. Vi konstaterer nu, at tallet har stabiliseret sig med 2 alm. Grundforløb 2 hold + et afkortet forløb (8 uger) for elever med en gymnasial baggrund 2 gange årligt.<br>I 2025 startede 125 Grundforløb 2-elever i alt.<br>I 2026 er der foreløbigt (2 hold i januar 2026 og et afkortet hold i april 2026) startet 69 Grundforløb 2-elever.   |
| <b>Indsats:</b>     | Følgende indsatser for at rekruttere elever er: <ul style="list-style-type: none"><li>• Vi deltager aktivt i forskellige rekrutteringstiltag under ”Copenhagen Skills”: 1., 2. og 3. introdag for 8. klasse. Tilrettelagt med forløb både forår og efterår i faste rul.<br/><a href="#">Forside - Copenhagen Skills - Styrk unges kendskab til EUD</a></li><li>• Vi indgår i aftaler om særligt tilrettelagte brobygningsforløb med særligt Frederiksberg Kommune, herunder det nærliggende VUC, samt i ordnære brobygningsforløb for elever i grundskolens ældste klasser i Region Hovedstaden. Herunder skal særligt nævnes et samarbejde med Københavns Kommune, som vi er en del af: <a href="#">HOT - Heroes Of Tomorrow Velfærdspraktik   UU København</a></li><li>• Tæt samarbejde med Frederiksberg Kommunes elevadministration omkring rekruttering til GF2 med løn/uddannelsesaftale</li><li>• Vi deltager i Uddannelsesdag på den lokale 10.klassesskole i Frederiksberg Kommune: Tre Falke Skole.</li><li>• Vi deltager i uddannelsesdage og holder vejledermøder med VUC’er i området-</li><li>• Vi deltager i uddannelsesnetværk i Frederiksberg Kommune på såvel vejleder- som direktørniveau. Dette netværk har udviklet sig i en positiv retning og dækker i dag hele Region Hovedstaden. Endvidere deltager Uddannelsesvejleder i specifikke vejledernetværk.</li><li>• Vi afholder informationsmøder og arrangementer med aktiv inddragelse af nuværende elever som rollemodeller.</li><li>• Rollemodeller blandt vores nuværende elever tages med til møder på VUC’er for at fortælle om uddannelsen fra et elevperspektiv.</li><li>• Vi er med som partner i et projekt støttet af EU’s socialfond omkring rekruttering af 25+årige til SOSU: <a href="#">Nye broer til flere faglærte</a></li></ul> |



|                    |  |
|--------------------|--|
|                    | <ul style="list-style-type: none"><li>• Generel reklame og udbredelse af kendskabet til vores uddannelser via sociale medier, især Facebook, men også Instagram.</li></ul>   |
| <b>Mål:</b>        | 130 Grundforløbs-elever fordelt på 2 optag i 2026  |
| <b>Ansvar:</b>     | Uddannelsesleder   |
| <b>Opfølgning:</b> | <p>Uddannelsesleder og vejleder vurderer de forskellige rekrutteringstiltag og prioriterer deltagelsen i dem efter afvejning af relevans og ressourcer.</p> <p>Rektor og uddannelsesledere evaluerer efter hvert optag på GF1 og GF2 – sat op imod reviderede mål- og budgettal.</p> <p>Uddannelsesstrategisk udvalg (USU) under Diakonissestiftelsens bestyrelse følger udvikling tæt, og der følges op hvert år i september.</p> |

| <b>Fokusområde:</b> | <b>Gennemførelse og fastholdelse:</b><br>Flest mulige elever skal gennemføre Grundforløb 2, så de kan fortsætte på hovedforløb.<br>Flest mulige elever skal gennemføre et hovedforløb.  |       |             |     |             |      |       |       |     |      |      |       |     |      |       |       |     |
|---------------------|---|-------|-------------|-----|-------------|------|-------|-------|-----|------|------|-------|-----|------|-------|-------|-----|
| <b>Indsats:</b>     | <p><b>Overgang fra GF2 til uddannelsesaftale</b></p> <p>I tallene fra uddannelsesstatistik.dk kan vi se en stigning i andelen af elever, som i løbet af deres Grundforløb 2 indgår uddannelsesaftaler til enten SSA-hovedforløbet eller SSH-hovedforløbet. Det nationalt fastsatte måltal for SOSU er 80% af alle GF2-elever skal ved udgangen af deres GF2-forløb have en uddannelsesaftale.</p> <table border="1"><thead><tr><th>År</th><th>SSA</th><th>SSH</th><th>Mål 20 uger</th></tr></thead><tbody><tr><td>2023</td><td>86,2%</td><td>89,8%</td><td>80%</td></tr><tr><td>2024</td><td>100%</td><td>97,1%</td><td>80%</td></tr><tr><td>2025</td><td>93,3%</td><td>91,2%</td><td>80%</td></tr></tbody></table> <p>Vi er tilfredse med at nå måltallene ved afslutning af GF2-forløbene på både social- og sundhedshjælper- og social- og sundhedsassistentuddannelsen.</p> <p>Vi har følgende indsats, som underbygger den gode overgang fra Grundforløb 2 til uddannelsesaftale på hovedforløbene.<br/>Dette består bl.a. i:</p> <ul style="list-style-type: none"><li>• videndeling omkring digital introduktion til ansøgningsstedet Lærepladsen.dk – herunder introduktion til og opfølgning på synlig elevprofil på Lærepladsen.dk</li><li>• målrettede mini-kurser til grupper af elever, der oplever problemer med ansøgningsprocessen – elevworkshops</li><li>• Besøg af uddannelseskonsulenter fra Frederiksberg Kommune på alle GF2-hold, som fortæller, hvad de forventer af en ansøgning og af en kommende elev.</li><li>• håndholdte samtaler og vejledning til ansøgningsprocessen.</li><li>• skriftligt materiale – pixihåndbog – til grundforløbselever.</li></ul> | År    | SSA         | SSH | Mål 20 uger | 2023 | 86,2% | 89,8% | 80% | 2024 | 100% | 97,1% | 80% | 2025 | 93,3% | 91,2% | 80% |
| År                  | SSA   | SSH   | Mål 20 uger |     |             |      |       |       |     |      |      |       |     |      |       |       |     |
| 2023                | 86,2%   | 89,8% | 80%         |     |             |      |       |       |     |      |      |       |     |      |       |       |     |
| 2024                | 100%  | 97,1% | 80%         |     |             |      |       |       |     |      |      |       |     |      |       |       |     |
| 2025                | 93,3%   | 91,2% | 80%         |     |             |      |       |       |     |      |      |       |     |      |       |       |     |



- Ekstra fokus på indgåelse af uddannelsesaftaler inden 15. uge og senest ved udgangen af grundforløbet.

### **Frafald på Grundforløb og Hovedforløb**

Skolen har følgende faste indsats for at imødegå frafald og fremme trivlsen på Grundforløbene og Hovedforløbene, som vi forsat arbejder med:

#### **Trivselsindsatser**

- Alle elever på Grundforløb er forud for opstart på uddannelsesforløbet til en personlig samtale/gruppesamtale med uddannelsesvejlederen inkl. EUD-screeninger.
- Alle hold har en fast klasselærer, som følger holdet og har ansvar for holdets generelle trivsel og samspil.
- Alle elever har en fast tilknyttet kontaktlærer, som afholder kontaktlærersamtaler med eleven både som en "skal-opgave" og efter elevernes individuelle behov. Dette giver også mulighed for det vigtige relationelle arbejde mellem underviser og elev, som værdsættes højt i vores trivselsundersøgelse.
- Eleverne sættes i makkerskabsgrupper, hvor man særlig har ansvar for hinanden. Disse grupper etableres ved hjælp fra klasselæren som en del af introforløbet.
- Der arbejdes systematisk med målsætning og feedback, herunder inddragelse af digitale værktøjer.
- På alle forløb er der indført en "trivselsmodel"/ et trivselsskema, hvor alle elever vurderes enten "grønne", "røde" eller "gule". Hvis en elev er frafaldstruet = gul/rød (vurderes af lærerteamet omkring eleven) iværksættes indsats, og der afholdes omsorgssamtaler med deltagelse af elev, kontaktlærer, vejleder, skolens uddannelsesleder og evt. repræsentant for ansættende arbejdsgiver for at lægge en handleplan for elevens videre forløb og beskrive præcises indsatsområder. Herefter følges eleverne tæt af deres kontaktlærer og vejleder.
- Skolen (ledelsen/kontaktlærer) deltager i møder på lærepladserne i forbindelse med "vanskelige forløb".

#### **Trivselsindsatser - samarbejde med Frederiksberg Sundhedscenter**

Vi har stort fokus på, hvordan øget trivsel blandt eleverne kan øge fastholdelsen, og det udmønter sig bl.a. i følgende:

- Fokus på relationsdannelse og sunde fællesskaber (mindre røg, mindre alkohol/rusmidler)
- Udarbejdelse af trivselspolitik.

Derfor har vi lavet en partnerskabsaftale med Frederiksberg Sundhedscenter (start i 2018, forlænget til 2026). "**Partnerskab for bedre sundhed og trivsel blandt unge – vol. 2**". Formålet er:

*"Det fælles formål er at forebygge frafald på ungdomsuddannelserne på Frederiksberg gennem øget trivsel og sundhed blandt eleverne. Dette skal opnås gennem indsats, som er målrettet røgfrihed, alkohol og rusmidler, mental sundhed og seksuel sundhed."*

Dette sker via temamøder, oplæg, events, og undervisning rettet både undervisere, personale og særligt elever.

Samarbejde sikrer eleverne en konkret og transparent oplevelse med både kommunens sundhedscenter og Diakonissens sundhedsuddannelser. Frederiksberg kommune laver også konkrete gruppetilbud, som er målrettet elever med ondt i livet, og på den måde får vi



hurtigt lokaliseret den elevgruppe, som har ekstra behov for støtte. Endvidere kan dette give et objektivt besyv med på elevernes trivsel.

### **Trivselsindsatser - tidlig opsporing af psykisk mistrivsel**

Vi har på skolen tilbage i 2019 deltaget i et samarbejde med Psykiatrifonden omkring Projekt Trivsel Smiley, der var støttet af Veluxfonden og målrettet erhvervsuddannelserne:

Vi arbejdede med at skabe fokus på tidlig indsats mod mistrivsel blandt vores elever for at understøtte gennemførelsen af det valgte uddannelsesforløb. Læringen og værktøjerne fra Trivsel Smiley er fortsat integreret i Undervisningsplanerne på GF2 og bruges aktivt. Igennem dette samarbejde med Psykiatrifonden udarbejdede vi en beredskabsplan med henblik på at tilbyde medarbejdere og undervisere håndgribeligt værktøjer til at varetage elever med mistrivsel, samt skildre hvilke ansvarsområder og nøglepersoner der er tilgængelige.

Beredskabsplanen ligger på skolens hjemmeside her: [beredskabsplan-sosu-ucd-final-120319.pdf](#)

### **Trivselsindsatser – tilbudskatalog**

Vi arbejder med tydelig information om skolens initiativer og muligheder for at søge hjælp, så vejen fra elev til administration/vejleder eller underviser bliver kortere. Dette sker bl.a. igennem et Tilbudskatalog, som indeholder en oversigt over alle de initiativer og samarbejder som skolen tilbyder, som bl.a. er:

- ✓ Der er et fast mentorkorps blandt Diakonissestiftelsens mange frivillige, som kan knyttes til de elever, der har behov for ekstra støtte i fastholdelsen af uddannelsen.
- ✓ Lektiecafé, hvor det er muligt at få hjælp og vejledning af skolens faste lærere. Dette tilbud benyttes også af elever, som under oplæring har det svært med det praktisk- teoretiske stof.
- ✓ Sprogcafé med særlig sprogstøtte til vores elever med dansksproglige udfordringer.
- ✓ Skolen har tilknytning til 2 praktiserende psykologer, som elever kan henvises til enkeltvis, men som også benyttes til konfliktløsning på hold eller i elevgrupper.
- ✓ Elevworkshops med fokus på IT, jobsøgning og præstationsangst.

### **Trivselsindsatser – kobling til praksis**

Stærk kobling mellem skole- og oplæringsdel, hvor der bl.a. afholdes flerårige møder mellem lærepladser, ansættende arbejdsgivere, undervisere og ledelse. Men også inddragelse af praksisundervisning, hvor det er relevant, for at imødegå ”praksischok”, herunder:

- Undervisning fra ansatte i praksis omkring fx ”magt og afmagt i psykiatrien”, ”Ung med kræft”, ”sårpleje”, ”palliative indsatser”, Plejecenter Kastanjehaven og ”Operation morgenduft” osv.
- Elever på grundforløbene kommer også på besøg i fx Aktivitetscentret på et lokalt plejecenter eller taler med seniorerne fra Diakonissestiftelsens seniorboliger.
- Vi arbejder aktivt med simulationsbaseret undervisning. Vi har fået indrettet meget velfungerende simulationslokaler med støtte fra bl.a. Videnscenter for velfærdsteknologi, som vi er en del af. Se også særskilte afsnit om ”simulation som det tredje læringsrum” og velfærdsteknologi og bæredygtighed.

Overordnet set, så arbejder vi hver dag målrettet med at bevare vores ”nære” uddannelsesmiljø med udgangspunkt i altid at møde den enkelte elev hvor han/hun er.



|                    |   |
|--------------------|---|
|                    | <p>Alle ovenstående, fast indsatser skal ses ind i denne sammenhæng.</p> <p>Vi er en lille skole, hvor der er meget kort vej fra elev til ledelse, og vi gør en dyd ud af at holde dørene åbne, så eleverne føler sig velkomne, om det er en underviser, en vejleder eller en leder, de har brug for at tale med.</p> <p>Nogle af ovenstående indsatser er også beskrevet i ”<u>Rapport over trivselstiltag</u>”, som blev lavet i november 2022, men indsatser og erfaringer fortsat er brugbare – også i 2026 og frem.</p>  |
| <b>Mål:</b>        | <p>Gennemførelsen på Grundforløbene skal være min. 90 %<br/>Gennemførelsen på Hovedforløbene skal være min. 85 %<br/>Overgangen mellem Grundforløb 2 til uddannelsesaftale på Hovedforløbene skal stå mål med de nationale indfasningsmål.</p>  |
| <b>Ansvar:</b>     | <p>Uddannelsesleder og rektor.</p>  |
| <b>Opfølgning:</b> | <p>Uddannelsesleder og rektor følger gennemførelsen tæt ved månedlige statusmøder.</p> <p>Gennemførelse og fastholdelse er fast på dagsordenen ved teammøder, lærermøder, møder med elevrådet, LUU-møder og møder i Uddannelsesstrategisk udvalg (se nedenfor).</p> <p>Disse møder indebærer dels vidensdeling, men også statusorientering blandt personale, elever, LUU, direktion og bestyrelsen.</p> <p>Der afholdes 2-3 årlige møder i Uddannelsesstrategisk Udvalg (USU) under Diakonissestiftelsens bestyrelse med deltagelse af rektor og uddannelsesleder, hvor rekruttering, frafald og gennemførelse drøftes og sættes ind i bestyrelsens overordnede uddannelsesstrategi.</p> <p>Uddannelsesledelsen deltager i møder i Uddannelsesstrategisk Beslutningsforum i Frederiksberg Kommune, sammen med ledelsesrepræsentanter fra Kommunens plejehjem, repræsentanter fra hhv. FOA og DSR samt uddannelsesledelsen i Frederiksberg Kommune. Møderne er under ledelse af sundheds- og omsorgschefen i Frederiksberg Kommune. I Beslutningsforum drøftes strategiske tiltag ift. rekruttering og fastholdelse af elever, studerende og medarbejdere i kommunen.</p> <p>Vejleder og uddannelsesleder holder jævnlige statusmøder.<br/>SPS-vejleder og uddannelsesleder holder jævnlige statusmøder.</p> <p>Ledelsen har sammen med medarbejderne besluttet, at der i 2026 fortsat vil være fortsat fokus på sprogstøtte, velfærdsteknologi og simulationsundervisning og så har vi yderligere i 2026 tilføjet et øget fokus på støtte af særligt sårbare elever. Se mere her:<br/><a href="#">skole-og-institutionsplan-2026-17022026.pdf</a></p> <p>Siden 2021 har der været en særlig indsats omkring sprogligt udfordrede elever, som fortsætter i 2026 – beskrives særskilt i næste afsnit.</p> |



| Fokusområde: | Fokus på sprogligt udfordrede elever  |        |      |       |        |  |            |        |      |       |        |  |            |        |      |       |        |  |            |        |
|--------------|---|--------|------|-------|--------|--|------------|--------|------|-------|--------|--|------------|--------|------|-------|--------|--|------------|--------|
| Indsats      | <p>I 2024 fik skolen (ligesom andre SOSU-skoler) via SOSU-aftalen ekstra midler til sprogstøttende aktiviteter til de elever, som har brug for det. Der er derfor foretaget ekstra indsats for at støtte de elever, som har sproglige udfordringer.</p> <p><b>Baggrund:</b> SOSU på Diakonissestiftelsen havde i 2023 55,78% elever med udenlandsk baggrund fordelt på SSH og SSA-uddannelsen – målt i september det pågældende år. Dette steg en smule i 2024 til 57,81%, og faldt igen i 2025 til 53,44%. At have udenlandsk baggrund er på INGEN måde det samme som at have en sproglig udfordring, men det er dog en indikator for, at man <i>kan</i> have dansk som andetsprog, som <i>kan</i> være en sproglig udfordring.</p> <table border="1" data-bbox="370 775 983 1137"> <tbody> <tr> <td>2023</td> <td>Dansk</td> <td>44,22%</td> </tr> <tr> <td></td> <td>Udenlandsk</td> <td>55,78%</td> </tr> <tr> <td>2024</td> <td>Dansk</td> <td>42,19%</td> </tr> <tr> <td></td> <td>Udenlandsk</td> <td>57,81%</td> </tr> <tr> <td>2025</td> <td>Dansk</td> <td>46,56%</td> </tr> <tr> <td></td> <td>Udenlandsk</td> <td>53,44%</td> </tr> </tbody> </table> <p><i>Tal fra Uddannelsesstatistik.dk</i></p> <p><b>Udfordring:</b><br/>Vi oplever i den daglige undervisning på skolen og vi hører fra lærestederne, at det er en udfordring, når eleverne ikke behersker det danske sprog på en måde, så man er sikker på, at kommunikationen er lykket. Mange af de tosprogede elever taler ikke dansk uden for skolen/oplæringen, og dermed trænes deres dansksproglige færdigheder primært i skole- og oplæringstiden. Det er dog vigtigt at understrege, at selvom der er en sproglig udfordring, så er det primært en udfordring, som berører <i>hvordan</i> en tosproget/flersproget elev klarer uddannelsen bedst muligt, og ikke nødvendigvis <i>om</i> en tosproget/flersproget elev klarer at gennemføre uddannelsen. Vi kan se følgende i frafaldstallene på hovedforløbene</p> <p>I 2025 var frafaldstal på hovedforløbet (3 mdr. efter start – ”afbrudt uden omvalg”) blandt elever med herkomst:<br/>Efterkommere og indvandrere: 5,5%<br/>Dansk: 7,3%</p> <p>I 2024 var frafaldstal på hovedforløbet (3 mdr. efter start – ”afbrudt uden omvalg”) blandt elever med herkomst:<br/>Efterkommere og indvandrere: 10,0%<br/>Dansk: 10,9%</p> <p>I 2023 var frafaldstal på hovedforløbet (3 mdr. efter start – ”afbrudt uden omvalg”) blandt elever med herkomst:<br/>Efterkommere og indvandrere: 7,3%<br/>Dansk: 10,0%</p> <p><i>Tal fra Uddannelsesstatistik.dk</i></p> |        | 2023 | Dansk | 44,22% |  | Udenlandsk | 55,78% | 2024 | Dansk | 42,19% |  | Udenlandsk | 57,81% | 2025 | Dansk | 46,56% |  | Udenlandsk | 53,44% |
| 2023         | Dansk   | 44,22% |      |       |        |  |            |        |      |       |        |  |            |        |      |       |        |  |            |        |
|              | Udenlandsk  | 55,78% |      |       |        |  |            |        |      |       |        |  |            |        |      |       |        |  |            |        |
| 2024         | Dansk   | 42,19% |      |       |        |  |            |        |      |       |        |  |            |        |      |       |        |  |            |        |
|              | Udenlandsk  | 57,81% |      |       |        |  |            |        |      |       |        |  |            |        |      |       |        |  |            |        |
| 2025         | Dansk   | 46,56% |      |       |        |  |            |        |      |       |        |  |            |        |      |       |        |  |            |        |
|              | Udenlandsk  | 53,44% |      |       |        |  |            |        |      |       |        |  |            |        |      |       |        |  |            |        |



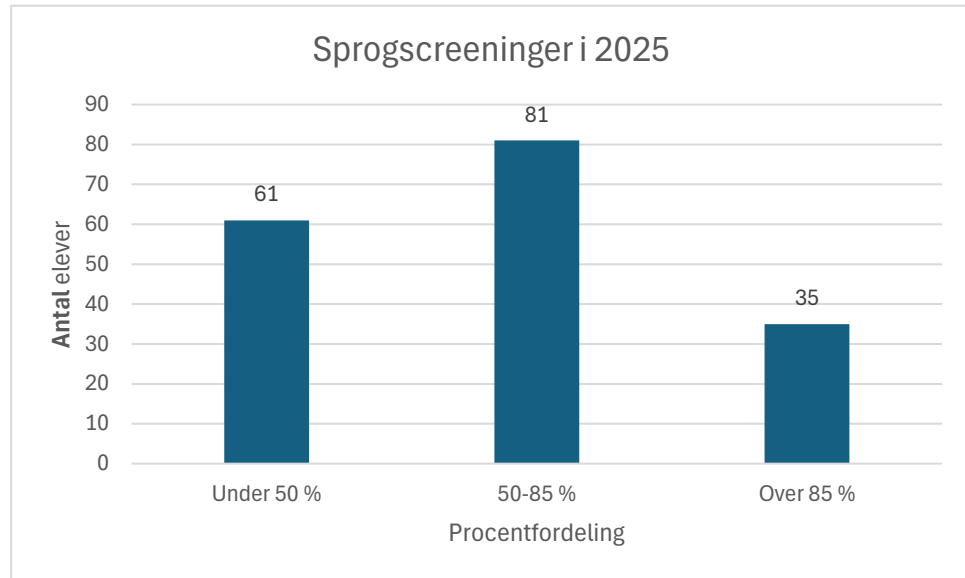
|             |  |
|-------------|--|
|             | <p>SOSU på Diakonissestiftelsen har i flere år i tæt samarbejde med Frederiksberg Kommune haft særlig fokus på elever med dansk som andetsprog, og vi har udviklet flere sprogstøttetiltag de seneste år.</p> <p>Det sprogunderstøttende arbejde indskrives i skolens kvalitetssystem og arbejdet udfoldes og præsenteres i div. udvalg, bestyrelse og lign.</p> <ul style="list-style-type: none"><li>• Skolens læsevejleder sprogscreener alle nye elever – læsevejleder følger op sammen med elevernes lærere. Se mere om sprogscreening nedenfor. De elever, som har behov tilbydes opfølgning ved sprogmentorer og særlig sprogstøtte tilknyttet undervisningen. Der er fastlagt en forretningsgang omkring sprogscreening af elever inden for de første 14 dage her- under en systematisk opsamling og dialog med eleverne.</li><li>• Sprogstøtte i form af to-lærerordning i op mod 50% af undervisningstimer på de Grundforløbshold, hvor flest elever med sprogstøttebehov er samlet.</li><li>• Vi har et korps af sprogmentorer tilknyttet skolen, hvor den enkelte fungerer som sprogmentor for de elever, som har behov og ønsker det.</li><li>• Alle daværende undervisere har i december 2024 – februar 2025 deltaget i et 3-dages efteruddannelseskursus afholdt af Københavns Professionshøjskole: ”Broen til Fagsproget”. Viden og redskaber fra dette kursus er implementeret i den daglige undervisning.</li><li>• Frederiksberg Kommune har haft et parallelt forløb med fokus på ”Broen til fagsproget” for alle oplæringsvejledere. Undervisere fra skolen har deltaget i disse tema-dage, så der er sammenhæng mellem sproglige indsatser over for eleverne baseret på forskningsmæssigt nyeste viden om sprogtilegnelse og praktisk læring.</li><li>• Forsøg med sprogstøtte i praksis, hvor læsevejleder og sprogstøtteunderviser har faciliteret et forløb med elever og oplæringsvejledere med fokus på hverdagsprog og fagsprog ud fra observation af praksis. Her benyttes metoder og redskaber fra ”Broen til fagsproget”. Dette forsøg skal evalueres og yderligere implementeres.</li><li>• Frederiksberg VUC screener Hovedforløbselever, der tilbydes FVU-danskundervisning i arbejdstid, og undervisningen ligger placeret på Diakonissestiftelsen, men som en aktivitet under VUC.</li><li>• Der er øget fokus på sprogstøtte i undervisningen på skolen bl.a. igennem kvalitetssikring af sprogbrug i slides og undervisningsmateriale. Kvalitetssikringen varetages af lærerne i samarbejde med læsevejlederen.</li><li>• Undervisning i sprogbrugssituationer som et særligt punkt på AMU-kurserne rettet mod oplæringsvejlederne.</li><li>• I 2024 - 2027 er vi med i et større EU-socialfondsprojekt i Region H.: ”Nye broer til flere faglærte – et samarbejde mellem VUC’er og SOSU-skoler i Region H.”, som har stort fokus på at understøtte tosprogede elevers vej gennem uddannelsessystemet til en Social- og sundhedsuddannelse. Læs mere her: <a href="#">Nye broer til flere faglærte</a></li></ul> |
| <b>Mål:</b> | Den særlige sprogindsats skal aflæses i gennemførelstallene for tosprogede   |



|                    |   |
|--------------------|---|
|                    | elever, hvor frafaldet skal holdes under 10%.   |
| <b>Ansvar:</b>     | Uddannelsesvejleder og læsevejleder samt uddannelsesleder og rektor.  |
| <b>Opfølgning:</b> | <p>Uddannelsesleder vurderer sammen med rektor, vejledere og undervisere, om sprogindsatsen har den ønskede effekt.</p> <p>Læsevejleder følger op på sprogscreeningsresultatersammen med undervisere og foretager de fornødne tiltag.</p> <p>Alle undervisere er sprogundervisere og derfor skal alle i deres undervisning være bevidste om brugen af sprog. I forbindelse med dette har læsevejleder udfærdiget manualer og inspiration til hvordan man kan tilrettelægge sin undervisning sprogligt. Dette er et fast punkt på lærermøder fortsat i 2026.</p> <p>Indsatsen skal fortsat løbende evalueres i 2026 i regi af LUU.</p> |



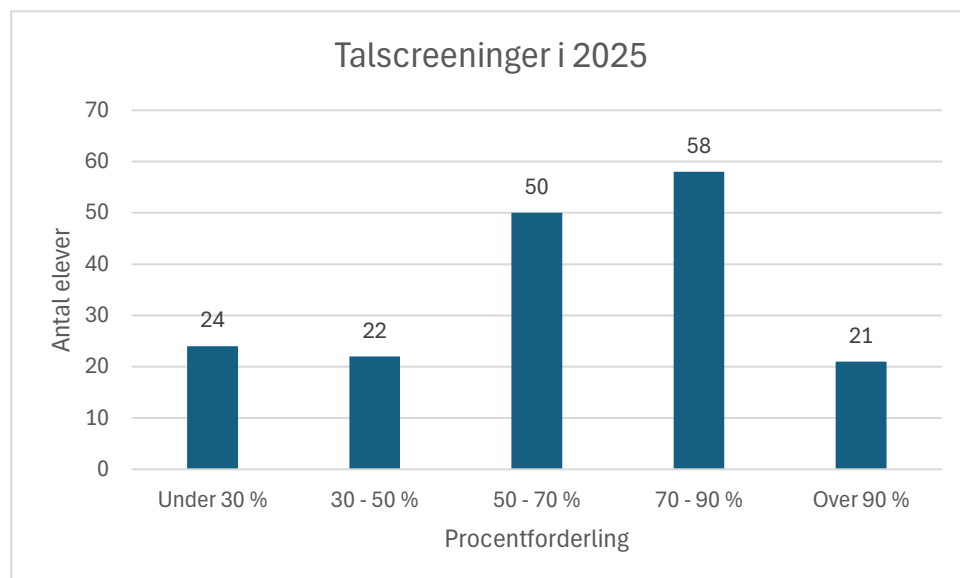
| <b>Fokusområde</b>                         | <b>EUD-screeninger på Social- og sundhedsuddannelserne i 2024</b>  |                         |                         |                         |     |     |      |                     |                         |                         |     |     |      |  |              |  |    |                                     |    |                                       |    |
|--|--|-------------------------|-------------------------|-------------------------|-----|-----|------|---------------------|-------------------------|-------------------------|-----|-----|------|--|--------------|--|----|-------------------------------------|----|---------------------------------------|----|
| <b>Indsats:</b>                            | <p><b>Præsentation af EUD-screeninger</b><br/>Alle nye grundforløbs elever og udvalgte hovedforløbs elever tilbydes en kortlægning af deres sproglige niveau (læse-, lytte- og skrivefærdigheder) vha. <i>National Sprogscreening af EUD-elever</i> og en screening i <i>Talforståelse</i> fra @ventures, Det Nationale Videncenter for e-læring.<br/>I løbet af 2025 har skolens SPS- og læsevejleder faciliteret en række screeninger (i alt 36) for et varierende antal nye elever. Der beregnes ca. 15 min. til introduktion og ca. 1,5-2 timer til at gennemføre de to screeninger. Sprogscreeningen er klargjort og booket til i alt 261 elever, hvoraf 177 elever har gennemført sprogscreeningen, dvs. der er en gennemførselsprocent på 68%:</p> <p><b>Sprogscreeninger i 2025:</b></p> <table border="1"><thead><tr><th>Antal elever booket</th><th>Antal elever gennemført</th><th>Procentvis gennemførsel</th></tr></thead><tbody><tr><td>261</td><td>177</td><td>68 %</td></tr></tbody></table> <p>Talforståelsesscreeningen er booket til i alt 261 elever, hvoraf 186 elever har gennemført talscreeningen, dvs. der er en gennemførselsprocent på 65 %:</p> <p><b>Talscreeninger i 2025:</b></p> <table border="1"><thead><tr><th>Antal elever booket</th><th>Antal elever gennemført</th><th>Procentvis gennemførsel</th></tr></thead><tbody><tr><td>261</td><td>186</td><td>71 %</td></tr></tbody></table> <p><b>Oversigt over elevernes resultater i sprogscreeningen</b></p> <p>I sprogscreeningen har 61 elever en resultatscore under 50 %, hvilket indikerer <i>alvorlige sprogvanskeligheder</i> og evt. visitering til Specialpædagogisk Støtte (SPS) mhp. afdækning af ordblindhed. 81 elever har en score i intervallet 50-85 %, dvs. <i>graduerede sprogvanskeligheder</i>, og 35 elever har en score over 85 %, dvs. <i>ingen sprogvanskeligheder</i>, jf. nedenstående skematiske oversigt og søjlediagram.</p> <table border="1"><thead><tr><th>Resultatscore i procent i sprogscreening</th><th>Antal elever</th></tr></thead><tbody><tr><td>Under 50 % (alvorlige sprogvanskeligheder)</td><td>61</td></tr><tr><td>50-85 % (graduerede vanskeligheder)</td><td>81</td></tr><tr><td>Over 85 % (ingen sprogvanskeligheder)</td><td>35</td></tr></tbody></table> | Antal elever booket     | Antal elever gennemført | Procentvis gennemførsel | 261 | 177 | 68 % | Antal elever booket | Antal elever gennemført | Procentvis gennemførsel | 261 | 186 | 71 % | Resultatscore i procent i sprogscreening | Antal elever | Under 50 % (alvorlige sprogvanskeligheder) | 61 | 50-85 % (graduerede vanskeligheder) | 81 | Over 85 % (ingen sprogvanskeligheder) | 35 |
| Antal elever booket                        | Antal elever gennemført  | Procentvis gennemførsel |                         |                         |     |     |      |                     |                         |                         |     |     |      |  |              |  |    |                                     |    |                                       |    |
| 261  | 177  | 68 %                    |                         |                         |     |     |      |                     |                         |                         |     |     |      |  |              |  |    |                                     |    |                                       |    |
| Antal elever booket                        | Antal elever gennemført  | Procentvis gennemførsel |                         |                         |     |     |      |                     |                         |                         |     |     |      |  |              |  |    |                                     |    |                                       |    |
| 261  | 186  | 71 %                    |                         |                         |     |     |      |                     |                         |                         |     |     |      |  |              |  |    |                                     |    |                                       |    |
| Resultatscore i procent i sprogscreening   | Antal elever   |                         |                         |                         |     |     |      |                     |                         |                         |     |     |      |  |              |  |    |                                     |    |                                       |    |
| Under 50 % (alvorlige sprogvanskeligheder) | 61   |                         |                         |                         |     |     |      |                     |                         |                         |     |     |      |  |              |  |    |                                     |    |                                       |    |
| 50-85 % (graduerede vanskeligheder)        | 81   |                         |                         |                         |     |     |      |                     |                         |                         |     |     |      |  |              |  |    |                                     |    |                                       |    |
| Over 85 % (ingen sprogvanskeligheder)      | 35   |                         |                         |                         |     |     |      |                     |                         |                         |     |     |      |  |              |  |    |                                     |    |                                       |    |



### Oversigt over elevernes resultater i talforståelsesscreeningen

I *talscreeningen* har 37 elever en resultatscore under 30 % (svarende til begyndertrinnet på niveau F). 34 elever har en score i intervallet 30-50 % (niveau E), 36 elever har en score i intervallet 50-70 % (niveau D), 42 elever har en score i intervallet 70-90 % (niveau C), mens 22 elever har en score over 90 % (niveau B), jf. nedenstående oversigt og søjlediagram.

| Procentfordeling og fagligt niveau | Antal elever |
|------------------------------------|--------------|
| Under 30 % (niveau F)              | 37           |
| 30-50 % (niveau E)                 | 34           |
| 50-70 % (niveau D)                 | 36           |
| 70-90 % (niveau C)                 | 42           |
| Over 90 % (niveau B)               | 22           |



### Indsatser i forhold til screeningsresultater

Skolens SPS- og læsevejleder udarbejder typisk en kategorirapport over resultaterne fra hhv. sprog- og talforståelsesscreeningen som formidles til det relevante underviserteam, og handlemuligheder og indsatser drøftes på et/flere teammøde(r).

Der gives individuel feedback til elever med resultatscore under 50 % i sprogscreeningen. Alt afhængig af støttebehovet tilbydes eleven fx en ordblindetest, ordblindeundervisning, it-hjælpeprogrammet Intowords, E-nøgler, studiestøttetimer, sprogtræning med en sprogmentor eller via Sammen på Tværs, Ekstra Dansk (Grundforløbet), FVU-Dansk (Hovedforløbet), Faglig lektiecafé, introduktion til digitale hjælpemidler ift. skriftsprogsvanskeligheder, læseforståelse og udtale samt læsevejledning ift. faglig læsning. Alle undervisere har øje for elevernes sproglige styrker og svagheder og et fokus på sprogunderstøttende didaktik, fx ved brug af multimodale læremidler, tilpassede opgaveformuleringer, ordkendskabskort og ordlister m.v.

### Mål:

Den procentvise gennemførelse af hhv. sprog- og talscreening skal være på 90%, og alle elever med behov for særlig støtte skal have det tilbudt.



|                    |  |
|--------------------|--|
| <b>Ansvar:</b>     | Uddannelsesleder og læsevejleder.  |
| <b>Opfølgning:</b> | Resultatet af EUD-screeninger drøftes på lærer- og teammøder og indsatserne følges tæt på halvårlige evalueringsmøder mellem de respektive teams på Grundforløb og Hovedforløb og læsevejleder og uddannelsesvejleder. |

| <b>Fokusområde:</b> | <b>Elevtrivsel – ETU. Årlig, obligatorisk Elevtrivselsundersøgelse baseret på national spørgeramme.</b>   |                       |                       |                       |             |      |     |     |     |      |  |     |     |      |  |     |     |      |  |     |     |
|---------------------|---|-----------------------|-----------------------|-----------------------|-------------|------|-----|-----|-----|------|--|-----|-----|------|--|-----|-----|------|--|-----|-----|
| <b>Indsats:</b>     | <p>Vores kerneopgave er, at vores elever lærer mest muligt, så de professionelt kan gå ud og varetage deres fremtidige erhverv. Dette arbejder vi målrettet på sker hver dag, og en vigtig nøgle til læring er høj grad af trivsel blandt vores elever. Vores seneste trivselsmålinger viser god trivsel blandt vores elever.</p> <p>Den samlede trivselsindikator for hele skolen er:<br/>2022: 4,2<br/>2023: 4,3<br/>2024: 4,4<br/>2025: 4,5</p> <div data-bbox="373 1043 1342 1619"><p style="text-align: center;">Samlet indikatorsvar</p><table border="1"><thead><tr><th>År</th><th>Grundforløbets 1. del</th><th>Grundforløbets 2. del</th><th>Hovedforløb</th></tr></thead><tbody><tr><td>2022</td><td>3,8</td><td>4,3</td><td>4,2</td></tr><tr><td>2023</td><td></td><td>4,5</td><td>4,2</td></tr><tr><td>2024</td><td></td><td>4,4</td><td>4,4</td></tr><tr><td>2025</td><td></td><td>4,6</td><td>4,4</td></tr></tbody></table></div> <p>Dette er målt på en skala fra 1 – 5, hvor af 5 er den højeste tilfredshed, og det må siges at være tilfredsstillende. Dette tal afspejler samlede indikatorer.</p> <p>Se den samlede ETU-rapport for 2025 her: <a href="#">Elevtrivselsmåling på erhvervsuddannelser</a></p> | År                    | Grundforløbets 1. del | Grundforløbets 2. del | Hovedforløb | 2022 | 3,8 | 4,3 | 4,2 | 2023 |  | 4,5 | 4,2 | 2024 |  | 4,4 | 4,4 | 2025 |  | 4,6 | 4,4 |
| År                  | Grundforløbets 1. del   | Grundforløbets 2. del | Hovedforløb           |                       |             |      |     |     |     |      |  |     |     |      |  |     |     |      |  |     |     |
| 2022                | 3,8   | 4,3                   | 4,2                   |                       |             |      |     |     |     |      |  |     |     |      |  |     |     |      |  |     |     |
| 2023                |   | 4,5                   | 4,2                   |                       |             |      |     |     |     |      |  |     |     |      |  |     |     |      |  |     |     |
| 2024                |   | 4,4                   | 4,4                   |                       |             |      |     |     |     |      |  |     |     |      |  |     |     |      |  |     |     |
| 2025                |   | 4,6                   | 4,4                   |                       |             |      |     |     |     |      |  |     |     |      |  |     |     |      |  |     |     |



De samlede indikatorsvar for 2022, 2023, 2024 og 2025 er over gennemsnittet sammenlignet med det gennemsnitlige samlede indikatorsvar på hele landet, som fordeler sig således:

|      | Grundforløbets 1. del | Grundforløbets 2. del | Hovedforløb |
|------|-----------------------|-----------------------|-------------|
| 2022 | 3,9                   | 4,1                   | 4,1         |
| 2023 | 3,9                   | 4,1                   | 4,1         |
| 2024 | 3,9                   | 4,1                   | 4,1         |
| 2025 | 3,9                   | 4,1                   | 4,1         |

På enkelte indikatorer fordeler trivlsen sig således:

| ETU           | Egen indsats og motivation | Egne evner | Fysiske rammer | Læringsmiljø | Oplæring | Velbefindende |
|---------------|----------------------------|------------|----------------|--------------|----------|---------------|
| <b>2023</b>   |                            |            |                |              |          |               |
| Grundforløb 2 | 4,1                        | 4,1        | 4,2            | 4,7          |          | 4,5           |
| Hovedforløb   | 4,4                        | 4,3        | 3,7            | 4,1          | 4,3      | 4,6           |
| <b>2024</b>   |                            |            |                |              |          |               |
| Grundforløb 2 | 4,5                        | 4,4        | 4,1            | 4,3          |          | 4,6           |
| Hovedforløb   | 4,5                        | 4,1        | 3,8            | 4,6          | 4,3      | 4,6           |
| <b>2025</b>   |                            |            |                |              |          |               |
| Grundforløb 2 | ▲4,6                       | ▼4,3       | ▲4,3           | ▲4,8         |          | ▲4,7          |
| Hovedforløb   | 4,5                        | ▲4,3       | ▲3,9           | ▼4,5         | 4,3      | ▼4,5          |

Tal fra Uddannelsesstatistik.dk

Den samlede indikator på 4,5 er sammensat af en indikator på 4,4 på hovedforløbene og 4,6 på grundforløbene.

Som ovenstående belyser, ser vi en lille stigning i elevernes oplevelse af trivsel på næsten alle parametre.

Igen i år ser vi at indikatoren *Fysiske rammer* ligger længere nede på trivselsskalaen med sine 4,3 og 3,9 (selvom der igen er sket en lille stigning fra sidste år). Stigningen kan evt. tilskrives skolens fokus på bedre indeklima, og fællesskabende aktiviteter, hvor fælles arealer, kirkerummet og udendørsarealer er taget i brug. I drøftelsen med elevrådet kom det frem, at det ikke er et område, som tilskrives stor betydning for eleverne ift. deres generelle trivsel.

Generelt har vi rigtig høj trivsel, hvilket i høj grad må tilskrives, at vi har et team af virkelige dygtige undervisere. De møder eleverne med det helt rigtige miks af anerkendelse og forventninger om fagligt og medmenneskeligt engagement i uddannelsen. Dét er nok en af de vigtigste årsager til at eleverne føler sig respekteret og hjulpet godt frem gennem uddannelserne. Det er netop på læringsmiljø og tiltro til egen indsats og motivation samt velbefindende, at vi scorer højest.

Elevrådet fremhævede også lærernes betydning og det store relationelle arbejde som afgørende for den enkelte elevs trivsel. Derudover blev det nævnt, at forventningsafstemning



|                    |  |
|--------------------|--|
|                    | omkring feedback på enkelte opgaver skal være tydeligere: hvilken form for feedback kan eleverne forvente – er det en samlet mundtlig tilbagemelding på klassen eller er det skriftlig feedback til hver enkelt elev – for at nævne to yderpunkter. Dette skal fremstå tydeligere, når en opgave sættes i gang.  |
| <b>Mål:</b>        | Den samlede trivselsindikator skal fortsat være høj – gerne 4,3 og derover.  |
| <b>Ansvar:</b>     | Uddannelsesleder sætter elevtrivsel på dagsordenen ved lærermøder og teammøder, samt elevrådsmøder og samarbejds møder med praksis. Dette gøres jævnlgt hen over året.<br><br>Elevtrivsel er også et tilbagevendende årligt punkt på LUU-møderne.  |
| <b>Opfølgning:</b> | Uddannelsesvejleder og undervisere holder løbende øje med de enkelte elevers trivsel (bl.a. ved hjælp af trivselskemaet) og gør de nødvendige konkrete tiltag i den forbindelse.<br><br>Løbende trivsel og fastholdelse af de enkelte elever drøftes jævnlgt på møder, med udgangspunkt i fastholdelsesværktøjet Trivselskemaet (tidl. nævnt).<br><br>Uddannelsesleder, rektor og LUU drøfter elevtrivsel og elevtrivselsundersøgelsens resultater på et strategisk niveau med fokus på udviklingsprojekter, som fremmer trivsel og læring, og som dermed understøtter kerneopgaven. |

| <b>Fokusområde:</b>              | <b>Virksomhedstrivsel – VTU</b>   |      |                      |  |      |      |                      |                    |    |      |    |                                  |    |      |    |            |    |      |    |                           |    |      |    |
|----------------------------------|---|------|----------------------|--|------|------|----------------------|--------------------|----|------|----|----------------------------------|----|------|----|------------|----|------|----|---------------------------|----|------|----|
| <b>Indsats:</b>                  | <p>Virksomhedstrivselsundersøgelsen bliver gennemført ved direkte at spørge de oplæringsvejledere/-ansvarlige, som modtager elever fra Diakonissestiftelsen. Se også VTU-rapporten 2024 her: <a href="#">Microsoft PowerPoint - Report for Social- og sundhedsuddannelsen, UC Diakonissestiftelsen (ID 5800) da.ppt [Read-Only]</a></p> <p>65% af de adspurgte praktikvejledere/-ansvarlige har svaret på undersøgelsen – 11 ud af 17 adspurgte. (Landsgennemsnittet for SOSU på svarprocent er 54%)</p> <table border="1" style="width: 100%; text-align: center;"> <thead> <tr> <th></th> <th>2024</th> <th>2025</th> <th>Landsgennemsnit 2025</th> </tr> </thead> <tbody> <tr> <td>Samlet tilfredshed</td> <td>84</td> <td>91 ▲</td> <td>75</td> </tr> <tr> <td>Elevernes/lærlingenes præstation</td> <td>71</td> <td>77 ▲</td> <td>74</td> </tr> <tr> <td>Samarbejde</td> <td>82</td> <td>84 ▲</td> <td>70</td> </tr> <tr> <td>Information og vejledning</td> <td>84</td> <td>83 ▼</td> <td>77</td> </tr> </tbody> </table> <p><i>Tal fra uddannelsesstatistik.dk</i></p> <p>Virksomhedstrivselsundersøgelsen (VTU) 2025 viser, at den samlede tilfredshed ligger på 91 (ud af 100), hvor landsgennemsnittet for SOSU er 75. Dette betyder, at tilfredsheden hos os samlet set er steget med 7 procentpoint ifht. 2025, hvor den samlede tilfredshed var på 84 procentpoint. Dette vurderer til at være meget tilfredsstillende.</p> <p>Undersøgelsens resultater er blevet drøftet på samarbejds møder med oplæringsstederne, hvor vejledere og oplæringsansvarlige er repræsenteret, med elev- og lærerråd samt i LUU.</p> <p>Opmærksomhedspunkterne fra 2025-undersøgelsen og ind i 2026 er fortsat i fokus på overgangene mellem skole og oplæring – supplerer forløbene hinanden? Og har oplæringsstederne den fornødne information om eleverne i skoleperioderne?</p> |      |                      |  | 2024 | 2025 | Landsgennemsnit 2025 | Samlet tilfredshed | 84 | 91 ▲ | 75 | Elevernes/lærlingenes præstation | 71 | 77 ▲ | 74 | Samarbejde | 82 | 84 ▲ | 70 | Information og vejledning | 84 | 83 ▼ | 77 |
|                                  | 2024  | 2025 | Landsgennemsnit 2025 |  |      |      |                      |                    |    |      |    |                                  |    |      |    |            |    |      |    |                           |    |      |    |
| Samlet tilfredshed               | 84  | 91 ▲ | 75                   |  |      |      |                      |                    |    |      |    |                                  |    |      |    |            |    |      |    |                           |    |      |    |
| Elevernes/lærlingenes præstation | 71  | 77 ▲ | 74                   |  |      |      |                      |                    |    |      |    |                                  |    |      |    |            |    |      |    |                           |    |      |    |
| Samarbejde                       | 82  | 84 ▲ | 70                   |  |      |      |                      |                    |    |      |    |                                  |    |      |    |            |    |      |    |                           |    |      |    |
| Information og vejledning        | 84  | 83 ▼ | 77                   |  |      |      |                      |                    |    |      |    |                                  |    |      |    |            |    |      |    |                           |    |      |    |



|                    |  |
|--------------------|--|
|                    | <p>Desuden skal der fokuseres på at elever har de praktiske færdigheder, viden og motivation til at begå sig på arbejdspladsen. Undersøgelsens resultater er blevet drøftet på samarbejds møder med oplæringsansvarlige/oplæringsvejledere og skolen, og der er tydeligt blevet peget på skismaet mellem, at vi scorer højt på spørgsmålet, om oplæringen har viden om, hvad eleverne arbejder med i skoleperioderne (score: 90), men til gengæld har vi laveste score på spørgsmålet, om oplæringen har den nødvendige viden om eleven i skoleperioderne (score: 62). Det betyder, at oplæringen ikke mangler viden om, hvad eleven arbejder med og lærer på skolen, men mangler viden om eleven.</p> <p>Vi har derudover gjort følgende indsatser gennem flere år, som fortsætter:</p> <ul style="list-style-type: none"><li>• Ved de 4 årlige samarbejds møder mellem oplæringsvejledere/oplæringsansvarlige og undervisere/administration og ledelse på skolen drøftes indhold og sammenhænge i skoleperioderne, således oplæringsvejlederne kender til baggrundene for rækkefølge af stofmv.</li><li>• Der er tæt kontakt mellem skolen (oplæringskoordinator/ledelse), uddannelseskonsulenterne fra ansættende myndigheder og det enkelte oplæringssted, bl.a. i tilfælde af ”vanskelige” forløb, hvor skolerne i meget høj grad prioriterer at deltage i samtaler og møder ude på oplæringsstederne.</li><li>• Vi gør fortsat brug af skolevejledningen, således at elevens præsentation af egne potentialer og udfordringer står tydeligere.</li><li>• Frederiksberg Kommune er i 2025 gået i gang med at implementere et vejlederunivers (EDU-Adm) – et administrativt system forbeholdt oplæringsstederne, hvor dokumenter, erklæringer mv. samles for den enkelte elev. Forventningen er, at dette vil skabe større klarhed og meningsfulde sammenhænge for eleven.</li></ul> |
| <b>Mål:</b>        | I VTU 2026 skal den samlede tilfredshed (fortsat) være over 85 (ud af 100)   |
| <b>Ansvar:</b>     | Uddannelsesleder   |
| <b>Opfølgning:</b> | <p>VTU'en drøftes i LUU, blandt lærerne ved team- og lærermøder, med elevrådet og endeligt ved vores 4 årlige samarbejds møder med oplæringen (oplæringsansvarlige, oplæringsvejlederne og underviserne på SOSU mødes).</p> <p>Implementering af rammepapiret drøftes i ledelsen, i administrationen, blandt underviserne og i LUU.</p>  |

|                    |  |
|--------------------|--|
| <b>Fokusområde</b> | <b>Undervisningsmiljø vurdering – UMV.</b>   |
| <b>Indsats:</b>    | <p>I 2024 (skal gentages i 2027) fik skolen udarbejdet en Undervisningsmiljøvurdering (UMV) med fokus på elevernes oplevelse af undervisningsmiljøet på uddannelsen. Denne undersøgelse er at sammenligne med en APV. Denne UMV tager udgangspunkt i næsten samme spørgeramme som den tidl. nævnte Elevtrivselsundersøgelse (ETU), hvorfor indholdet er at sammenlignelige.</p> <p>Den kan læses i sin helhed her: <a href="#">Undervisningsmiljøvurdering</a></p> <p>Svarprocent: 59%</p> <p>UMV belyser skolens undervisningsmiljø, samt elevernes oplevelse af denne og de eventuelle udfordringer som dette kan rumme.</p> <p>De 5 områder, hvor skolen har den højeste score (klarer sig bedst) er:</p> <p>”Jeg passer min skole”</p> <p>”Jeg føler mig som regel tryk på skolen”</p> |

|                    |  |
|--------------------|--|
|                    | <p>”Skolen er et rart sted at være”<br/>         ”Jeg er glad for at gå i skole”<br/>         ”Jeg kan få støtte og vejledning på skolen, hvis jeg har brug for det”</p> <p>UMV for 2024 belyser, at de 5 områder, hvor vi kan gøre det bedre:<br/>         ”Skolen er konsekvent over for useriøse elever”<br/>         ”Støj (i lokalerne, på skolen generelt, udefra m.m.)”<br/>         ”Temperatur (muligheden for at regulere temperaturen, oplevelsen af kulde og træk m.m.)”<br/>         ”Luftens kvalitet (mulighed for udluftning, lugtgener m.m.)”<br/>         ”Områder til gruppearbejde (er der gode steder, er der tilstrækkeligt)”</p> <p>Eleverne generelt er mindre tilfredse med de fysiske rammer end læringsmiljøet generelt, hvilket er i tråd med elevtrivselsundersøgelsen for 2024.<br/>         På skolen arbejdes der løbende på at forbedre de fysiske rammer med diverse renoveringsprojekter.</p> |
| <b>Mål:</b>        | Formålet med Undervisningsmiljøvurderingen er at afdække elevernes oplevelse af undervisningsmiljøet, med fokus på både det psykiske, fysiske og æstetiske undervisningsmiljø på SOSU-uddannelserne. Formålet er at sikre det bedst mulige læringsmiljø for – alle - eleverne i deres skoleperioder.   |
| <b>Ansvar:</b>     | Uddannelsesledelsen  |
| <b>Opfølgning:</b> | UMV gennemføres som minimum hvert tredje år, eller når det er nødvendigt, fx ved større ændringer i undervisningsmiljøet.<br>Næste UMV er foreløbigt planlagt til efteråret 2027.  |

| <b>Fokusområde</b> | <b>Fravær</b>  |                  |                |                  |          |       |       |          |       |       |          |       |       |          |       |       |          |       |       |          |       |       |          |       |       |          |       |       |          |       |       |          |       |       |          |       |       |          |       |       |          |       |       |
|--------------------|--|------------------|----------------|------------------|----------|-------|-------|----------|-------|-------|----------|-------|-------|----------|-------|-------|----------|-------|-------|----------|-------|-------|----------|-------|-------|----------|-------|-------|----------|-------|-------|----------|-------|-------|----------|-------|-------|----------|-------|-------|----------|-------|-------|
| <b>Indsats:</b>    | <p>Fravær 2023/2024/2025 på Grundforløb 2 og Hovedforløb</p> <table border="1"> <thead> <tr> <th>Quarter</th> <th>Fravær Studie+</th> <th>Fravær Udd. Stat</th> </tr> </thead> <tbody> <tr><td>1K. 2023</td><td>13,5%</td><td>13,5%</td></tr> <tr><td>2K. 2023</td><td>13,1%</td><td>13,1%</td></tr> <tr><td>3K. 2023</td><td>12,6%</td><td>12,6%</td></tr> <tr><td>4K. 2023</td><td>16,1%</td><td>16,1%</td></tr> <tr><td>1K. 2024</td><td>15,6%</td><td>15,6%</td></tr> <tr><td>2K. 2024</td><td>10,8%</td><td>10,8%</td></tr> <tr><td>3K. 2024</td><td>12,3%</td><td>12,3%</td></tr> <tr><td>4K. 2024</td><td>15,3%</td><td>15,3%</td></tr> <tr><td>1K. 2025</td><td>12,8%</td><td>12,8%</td></tr> <tr><td>2K. 2025</td><td>12,4%</td><td>12,4%</td></tr> <tr><td>3K. 2025</td><td>13,2%</td><td>13,2%</td></tr> <tr><td>4K. 2025</td><td>12,1%</td><td>12,1%</td></tr> <tr><td>1K. 2026</td><td>14,4%</td><td>14,4%</td></tr> </tbody> </table> <p>Tal fra Studie+</p> | Quarter          | Fravær Studie+ | Fravær Udd. Stat | 1K. 2023 | 13,5% | 13,5% | 2K. 2023 | 13,1% | 13,1% | 3K. 2023 | 12,6% | 12,6% | 4K. 2023 | 16,1% | 16,1% | 1K. 2024 | 15,6% | 15,6% | 2K. 2024 | 10,8% | 10,8% | 3K. 2024 | 12,3% | 12,3% | 4K. 2024 | 15,3% | 15,3% | 1K. 2025 | 12,8% | 12,8% | 2K. 2025 | 12,4% | 12,4% | 3K. 2025 | 13,2% | 13,2% | 4K. 2025 | 12,1% | 12,1% | 1K. 2026 | 14,4% | 14,4% |
| Quarter            | Fravær Studie+   | Fravær Udd. Stat |                |                  |          |       |       |          |       |       |          |       |       |          |       |       |          |       |       |          |       |       |          |       |       |          |       |       |          |       |       |          |       |       |          |       |       |          |       |       |          |       |       |
| 1K. 2023           | 13,5%  | 13,5%            |                |                  |          |       |       |          |       |       |          |       |       |          |       |       |          |       |       |          |       |       |          |       |       |          |       |       |          |       |       |          |       |       |          |       |       |          |       |       |          |       |       |
| 2K. 2023           | 13,1%  | 13,1%            |                |                  |          |       |       |          |       |       |          |       |       |          |       |       |          |       |       |          |       |       |          |       |       |          |       |       |          |       |       |          |       |       |          |       |       |          |       |       |          |       |       |
| 3K. 2023           | 12,6%  | 12,6%            |                |                  |          |       |       |          |       |       |          |       |       |          |       |       |          |       |       |          |       |       |          |       |       |          |       |       |          |       |       |          |       |       |          |       |       |          |       |       |          |       |       |
| 4K. 2023           | 16,1%  | 16,1%            |                |                  |          |       |       |          |       |       |          |       |       |          |       |       |          |       |       |          |       |       |          |       |       |          |       |       |          |       |       |          |       |       |          |       |       |          |       |       |          |       |       |
| 1K. 2024           | 15,6%  | 15,6%            |                |                  |          |       |       |          |       |       |          |       |       |          |       |       |          |       |       |          |       |       |          |       |       |          |       |       |          |       |       |          |       |       |          |       |       |          |       |       |          |       |       |
| 2K. 2024           | 10,8%  | 10,8%            |                |                  |          |       |       |          |       |       |          |       |       |          |       |       |          |       |       |          |       |       |          |       |       |          |       |       |          |       |       |          |       |       |          |       |       |          |       |       |          |       |       |
| 3K. 2024           | 12,3%  | 12,3%            |                |                  |          |       |       |          |       |       |          |       |       |          |       |       |          |       |       |          |       |       |          |       |       |          |       |       |          |       |       |          |       |       |          |       |       |          |       |       |          |       |       |
| 4K. 2024           | 15,3%  | 15,3%            |                |                  |          |       |       |          |       |       |          |       |       |          |       |       |          |       |       |          |       |       |          |       |       |          |       |       |          |       |       |          |       |       |          |       |       |          |       |       |          |       |       |
| 1K. 2025           | 12,8%  | 12,8%            |                |                  |          |       |       |          |       |       |          |       |       |          |       |       |          |       |       |          |       |       |          |       |       |          |       |       |          |       |       |          |       |       |          |       |       |          |       |       |          |       |       |
| 2K. 2025           | 12,4%  | 12,4%            |                |                  |          |       |       |          |       |       |          |       |       |          |       |       |          |       |       |          |       |       |          |       |       |          |       |       |          |       |       |          |       |       |          |       |       |          |       |       |          |       |       |
| 3K. 2025           | 13,2%  | 13,2%            |                |                  |          |       |       |          |       |       |          |       |       |          |       |       |          |       |       |          |       |       |          |       |       |          |       |       |          |       |       |          |       |       |          |       |       |          |       |       |          |       |       |
| 4K. 2025           | 12,1%  | 12,1%            |                |                  |          |       |       |          |       |       |          |       |       |          |       |       |          |       |       |          |       |       |          |       |       |          |       |       |          |       |       |          |       |       |          |       |       |          |       |       |          |       |       |
| 1K. 2026           | 14,4%  | 14,4%            |                |                  |          |       |       |          |       |       |          |       |       |          |       |       |          |       |       |          |       |       |          |       |       |          |       |       |          |       |       |          |       |       |          |       |       |          |       |       |          |       |       |

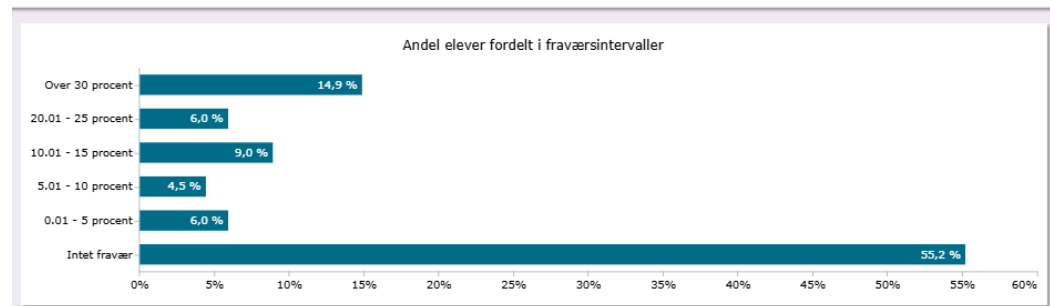
Elevernes fravær fra undervisningen har haft en svingende tendens de seneste år. Vi ser i høj grad elevfravær som et tegn på trivsel, og derfor er et stigende fravær bekymrende, også selvom elevtrivselsundersøgelsen melder om høj trivsel.

Vi har derfor i efteråret 2022 gennemført en grundigere analyse af fraværstallene samt beskrevet indsatser i denne rapport ”[Handleplan for fravær](#)”. Disse indsatser arbejder vi fortsat videre med i 2026.

Det er dog nok så interessant at se på hvordan fraværsmønstrene fordeler sig (screen-dumps fra [Uddannelsesstatik.dk](#)):

### GF2-SSA Elevfravær på erhvervsuddannelserne

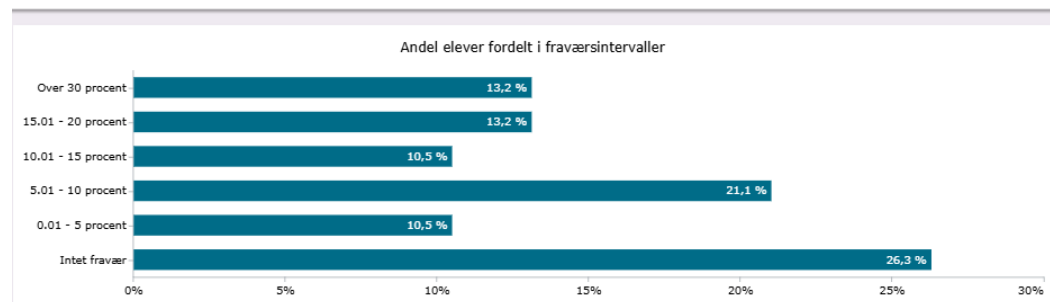
2025 | Social- og sundhedsassistent | Diakonissestiftelsen | Grundforløbs 2. del



Ovenstående grafik viser, at en stor del (20,9%) af GF2-SSA-eleverne står for det største fravær (over 20%) og mere end 55% har intet fravær.

### GF2-SSH Elevfravær på erhvervsuddannelserne

2025 | Social- og sundhedshjælper | Diakonissestiftelsen | Grundforløbs 2. del

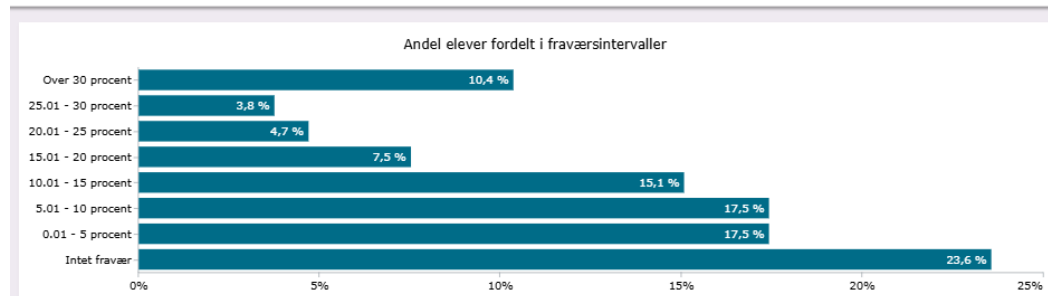


Ovenstående grafik viser et mere broget billede end for SSA-eleverne. Størstedelen af eleverne (26,3%) har intet fravær, men tilsvarende (26,4%) af eleverne har mellem 15% og over 30% fravær.

## Hovedforløb SSA

### Elevfravær på erhvervsuddannelserne

2025 | Social- og sundhedsassistent | Diakonissestiftelsen | Hovedforløb

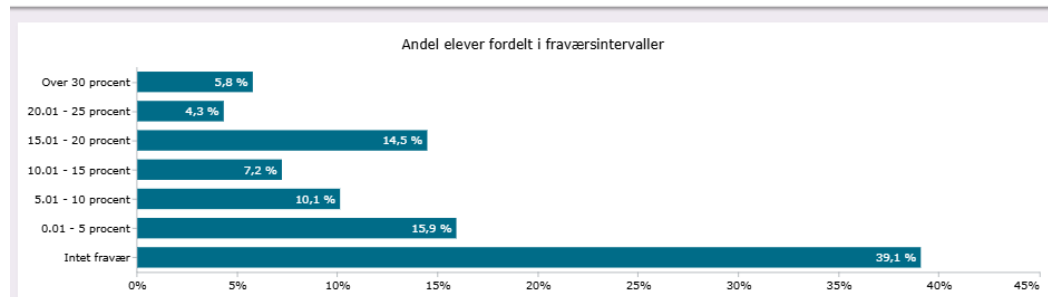


Næsten 24% af SSA-eleverne på hovedforløbet har intet fravær, og halvdelen af eleverne har mellem 0-15% fravær. 10,4% af alle SSA-elever i 2025 har mere end 30% fravær.

## Hovedforløb SSH

### Elevfravær på erhvervsuddannelserne

2025 | Social- og sundhedshjælper | Diakonissestiftelsen | Hovedforløb



På hovedforløbet på SSH-uddannelsen har næsten 40% af eleverne intet fravær, mens kun ca. 10% af SSH-eleverne har mere end 20% og derover i fravær.

SOSU på Diakonissestiftelsens aktiviteter og indsatser til forebyggelse af fravær bygger på vores fælles løfte ”vi ser altid mennesket”. Handleplanen skal sikre en forebyggende og tidlig indsats, således den enkelte bliver set og hjulpet på rette spor. Indsatsen har den primære filosofi at hvis eleven trives er der større chance for gennemførelse og lavere fravær.

Vi har fokus på at mindske og forebygge bekymrende fravær. Der kan forekomme mange grunde til højt fravær og det vil altid blive vurderet i det enkelte tilfælde. Et højt fravær kan have personlige, økonomiske, faglige såvel som sociale konsekvenser, både for den enkelte og set i klasseperspektiv.



Højt fravær kan hænge tæt sammen med mistrivsel, og vi har fastlagt følgende kriterier for opsporing og tidlig indsats i forbindelse med mistrivsel og fravær:

| Beskyttende faktorer   | Risikofaktorer   | Indikatorer  |
|--|--|--|
| <ul style="list-style-type: none"> <li>- God kontakt til klasse-lærer</li> <li>- God klasserumsledelse</li> <li>- Hurtig løsning på kon-flikter</li> <li>- Engagement i klassen</li> <li>- Trivsel</li> <li>- Venner i klassen</li> <li>- Passende faglige krav</li> <li>- Gode vaner</li> <li>- Lavt fravær</li> <li>- robusthed</li> </ul> | <ul style="list-style-type: none"> <li>- Dårlig økonomi</li> <li>- Dårligt hjemmeforhold</li> <li>- Skilsmisse</li> <li>- Familiære problemer</li> <li>- Sygdom</li> <li>- Dårlig klasserumskul-tur</li> <li>- Dårlige faglige forud-sætninger</li> <li>- Mange skoleskift</li> <li>- Dårligt forhold til un-derviserne</li> <li>- Ingen arbejds erfaring fra tidligere</li> </ul> | <ul style="list-style-type: none"> <li>- Højt fravær</li> <li>- Fraværs mønstre – fx altid for sent om morgenen</li> <li>- Ingen venner i klassen</li> <li>- Er fagligt langt foran</li> <li>- Fagligt langt bagud</li> <li>- Lave karakterer</li> <li>- Tristhed</li> </ul> |

Ydermere skal det nævnes, at vi i vores løbende arbejde med nedbringelse af elevers fravær har haft jævnlige drøftelser blandt undervisere og ledelse af vores registreringspraksis omkring fravær. På skolen har vi ført en ret stringent registrering helt ned på 5-10 minutters forsinkelse om morgenen, da vi har oplevet, at det har givet os de bedste og mest præcise forudsætninger for at kunne analysere og forstå elevers fravær og dermed give det bedste udgangspunkt for at samle op på fraværet sammen med eleverne. At have været fraværende i en sammenhængende uge pga. influenza er IKKE tegn på mistrivsel og udløser dermed ikke diverse fastholdelsestiltag, hvorimod drypvist fravær på enkelte dage eller ofte at komme for sent kan være tegn på mistrivsel. Vi har også gennem de sidste par år drøftet i undervisergruppen, om denne praksis med detaljeret fraværsregistrering har været for nidkær, da vi har kunnet se, vores elevfraværstal som stigende – også ift. skoler, som vi ellers sammenligner os med. Dette hænger sammen med, at der ikke er aftalt en ensartet fraværsregistrering for skolerne, så der vil altid kunne ligge en bias i registreringspraksis skolerne imellem ift., hvor nidkært fravær registreres.

På SOSU Diakonissestiftelsen går vi langt i bestræbelserne på at fastholde elever – også elever med højt fravær, hvis vi vurderer, at fraværet kan nedbringes med diverse støtteforanstaltninger, og at der er potentiale for at gennemføre uddannelsen. Det betyder også, at elever kan ende med meget højt fravær, fordi vi ved samtalerne altid giver dem muligheden – med støtte – for at vende tilbage i uddannelsesmiljøet og vise, at de kan være til stede. Herudover følger vi altid procedurerne med partshøring osv., hvis fraværet er så højt, at det vurderes som udsigtsløst at gennemføre uddannelsen. I dén periode kan fraværet jo yderligere eskalere.

**For elever, der er ansatte og har en uddannelsesaftale** som Social- og sundhedshjælper eller Social- og sundhedsassistent er der indgået aftale med elevens arbejdsgiver om, hvordan fravær i skoledelen håndteres: [Retningslinjer for elevers fravær \(diakonissestiftelsen.dk\)](http://www.diakonissestiftelsen.dk)

Samtaler med ansatte elever med højt fravær, som har været til første samtale med kontaktlæreren, bliver ofte afholdt i samarbejde med en uddannelseskonsulent fra ansættende myndighed, da det er en fælles opgave at støtte eleven i at nedbringe sit fravær, således uddannelsen kan gennemføres tilfredsstillende.

**For elever på grundforløbet, som ikke er ansatte af en arbejdsgiver gælder følgende:** Vi følger samme retningslinjer, som nævnes oven for. Der bliver blot ikke inddraget en ansættende myndighed.



|                    |  |
|--------------------|--|
| <b>Mål:</b>        | Elevernes fravær skal nedbringes til mellem 5-10% i gennemsnit på både grund- og hovedforløb.  |
| <b>Ansvar:</b>     | Uddannelsesleder og uddannelsesvejleder  |
| <b>Opfølgning:</b> | Elevfraværet følges løbende og drøftes mellem underviser, vejledere og ledelse, således der hele tiden kan ske tilpasninger af indsatser rettet mod trivsel og nedbringelse af fravær. |

| <b>Fokusområde</b> | <b>Velfærdsteknologi</b>  |
|--------------------|---|
| <b>Indsats:</b>    | <p>Vi arbejder aktivt med både velfærdsteknologi som en integreret del af undervisningen. Vi har fået indrettet meget velfungerende simulationslokaler med støtte fra Videnscenter for velfærdsteknologi, som vi er en del af. Vi har i 2025 udviklet en ny Lokal Undervisningsplan for SSA-uddannelsen, hvor inddragelse af teknologi, AI og simulation er fremtrædende. Vi kalder det DIA-tech.</p> <p>DIA-tech er en pædagogisk tilgang, hvor der tages afsæt i det 21. århundredes kompetencer og med høj grad af inddragelse af digitalisering og velfærdsteknologi i undervisningsrummet. Se mere her om det 21. århundredes kompetencer Det forventes, at eleverne i høj grad selv er opsøgende i forhold til viden og fordybelse, og eleverne anses som medproducenter af det indhold, som produceres i undervisningen. Eleverne lærer i løbet af uddannelsen at være eksperimenterende, helhedsorienterede, forandringsparate, nysgerrige og vedholdende gennem deres læring – dette for at imødekomme sundhedsvæsenets stigende digitalisering, herunder brug af velfærdsteknologi. Fremtidens sundhedsprofessionelle skal have en stor digital forståelse samt tænke innovativt og problemløsende. Det kræver gode kommunikative og teknologiske kompetencer for at kunne tilgå elektroniske redskaber og digitale platforme, herunder AI, på avanceret/specialiseret vis.</p> <p>Der bruges digitale teknologier i undervisningen, herunder AI, som er med til at understøtte læring. IT og teknologier understøtter differentieringen i undervisningen, og der er mulighed for at udfordre og motivere eleven samt variere undervisningsmaterialet. Der er et stort fokus på den velfærdsteknologiske udvikling inden for sundhedsvæsenet i undervisningen, og der bliver derfor anvendt velfærdsteknologiske midler i undervisningen, for at opnå en bredere forståelse og større sammenhæng med praksis.</p> <p>Vi har i løbet af de seneste år udviklet og afprøvet følgende indsats:<br/>”Velfærdsteknologi og simulationsprojekt på tværs af social- og sundhedsassistentuddannelsen og sygeplejerskeuddannelsen”, hvor formålet er:</p> <ul style="list-style-type: none"><li>• at arbejde tværfaglig og tværprofessionelt og derved give elever og studerende øget kendskab til hinandens uddannelse og arbejdsområde.</li><li>• at få viden og indsigt i forskellige former for velfærdsteknologi, der allerede er i brug i praksis</li></ul> <p>Indsatsens kernelementer er:<br/>Simulationstræning klæder elever bedre på til konkrete opgaver i praksis, så de oplever at føle sig mere sikre i opgaveudførelsen i praksis efter at have øvet sig i et læringstrygt rum.</p> <p>Elever fra SSA-uddannelsen og sygeplejerskestuderende skal undersøge og afprøve</p> |



|                    |   |
|--------------------|---|
|                    | <p>forskellige velfærdsteknologier, diskutere og begrænsninger samt reflektere over, hvordan rollen som sundhedsprofessionelle personer vil blive i fremtidens sundhedsvæsen.</p> <p>Vi har gennemført 2 tværgående dage afviklet d. 10. -11. oktober 2023 med 33 SSA-elever i skoleperiode 3A og 34 sygeplejerskestuderende på 4. semester fordelt på 10 grupper, vi har gentaget det med 1 tværgående dag i 2024. I 2025 kunne vi af logistiske grunde ikke afvikle forløbet, men vi planlægger at arbejde videre med det i 2026.</p> <p>Samarbejdet på tværs af uddannelser med velfærdsteknologi i centrum klæder vores elever på til at gå ud i praksis og på mere sikker grund turde benytte de velfærdsteknologier, som er til stede i praksis. Simulationsbaseret læring giver en tryk ramme for afprøvning, hvor fejl ikke har konsekvenser for en borger. Det er samtidig meget meningsfyldt at lade elever og studerende samarbejde, da det giver en gensidig respekt og forståelse for hinandens kompetenceområder.</p> |
| <b>Mål:</b>        | <p>Velfærdsteknologi skal skrives ind i undervisningsplanerne på alle uddannelsesforløb og indtages, hvor det giver mening, og der skal udvikles undervisningsforløb, hvor velfærdsteknologi indgår.</p> <p>Vi vil implementere ”velfærdsteknologi på tværs” til at være en fast del af SSA-uddannelsen via DIA-tech-tankten.</p>   |
| <b>Ansvar:</b>     | Uddannelsesleder og undervisere   |
| <b>Opfølgning:</b> | Implementering af velfærdsteknologi følges løbende og drøftes mellem undervisere og ledelse, således der hele tiden kan ske tilpasninger af indsatser rettet implementering af velfærdsteknologi.   |

|                    |   |
|--------------------|---|
| <b>Fokusområde</b> | AI  |
| <b>Indsats:</b>    | <p>Vi har i løbet af 2025 haft 2 pædagogiske eftermiddage (den ene sammen med BA-uddannelserne) med fokus på AI – hvordan kan vi selv forstå og bruge det som et arbejdsredskab, som undervisere, som administration og som ledelse? Og hvordan kan vi bedst støtte vores elever i at bruge AI på en måde, som understøtter og ikke overtager deres læring.</p> <p>Alle ansatte har en udvidet Chat-GPT-licens, og vi er i 2026 på undervisersiden i gang med et pædagogisk AI-kørekort udviklet af Center for IT i Undervisningen (CiU).</p> <p>Man kan læse mere om AI-kørekortet her: <a href="#">Forside   AI-kortet</a></p> <p>I forlængelse af kørekortet skal der udvikles og implementeres lokale retningslinjer for elevers brug af AI i undervisningen.</p> |
| <b>Mål:</b>        | <p>Undervisere, administration og ledelse skal klædes på til selv at benytte AI meningsfuldt i deres arbejde.</p> <p>Underviserne skal kunne vejlede eleverne i brugen af AI, således det styrker og ikke stopper elevernes læring.</p> <p>Der skal udvikles en AI-retningslinje på skolen.</p>   |
| <b>Ansvar:</b>     | Uddannelsesleder  |
| <b>Opfølgning:</b> | Implementering af AI følges løbende og drøftes mellem undervisere, andre ansatte og ledelse, således der hele tiden kan ske tilpasninger af indsatser rettet implementering af AI som arbejdsredskab og AI som læringsværktøj.  |